

C'est  
Noël !

# MINIC



n° 53

Le magazine des petits vannetais de la grande section au CM2





28 nov.  
2025

# La magie de Noël

4 janv.  
2026





# Sommaire

# MINIG

n° 53

MINIG est un magazine édité par la direction de la Communication de la Ville de Vannes et destiné aux enfants de la grande section au CM2.

**Directeur de la publication**  
David Robo

**Siège :** Hôtel de ville  
Direction de la Communication  
**Contact :** 02 97 01 60 30

**Rédaction et conception graphique**  
Direction de la Communication  
Ville de Vannes

**Traduction**  
Office public de la langue bretonne

**Sources**  
ekolien / wikipedia / Adobe stock / google / ville de Vannes / Emmanuelle Collado / Agence Nieto Sobejano, architectes / desireefleurs / gerbeaud / @daywithdiy / Femme actuelle / deliacious

**Impression**  
IOV Groupe Imprigraph - 2025  
Impression 3 610 exemplaires

[www.mairie-vannes.fr](http://www.mairie-vannes.fr)

Pages 4-5  
**C'est l'actu lulu**

Page 6  
**An doazreioù you hou !**

Page 7  
**Bestiole(s)**

Pages 8-9  
**La BD**

Page 10  
**Raconte-moi Vannes**

Page 11  
**Tu bouquines ?**

Page 12  
**Vive l'Ant !**

Page 13  
**Toutes et tous à vos binettes !**

Pages 14-15  
**À fond, à fond, à fond !**

Pages 16-17  
**Les jeux !**

Page 18-19  
**La petite fabrique**

Page 20  
**miam miam !**



## L'invité

**Marie**

Bonjour, moi c'est Marie !

Je dessine depuis que je suis toute petite, et maintenant que je suis devenue une grande personne, j'ai plaisir à illustrer des histoires pour la jeunesse. Ce qui me permet de retrouver ma part d'enfance, de joie et de poésie. Mais ce que j'apprécie encore plus c'est de transmettre ma passion aux enfants lors de rencontres scolaires ou pendant des ateliers artistiques. Ce qui est fantastique dans le dessin, c'est qu'il suffit d'une feuille et de son imagination pour faire naître tout un monde !





C'est l'actu  
lulu !

## La magie de Noël

Jusqu'au 4 janvier, promène-toi dans notre jolie ville et admire les magnifiques illuminations et animations durant cette période de fin d'année. Programme sur [www.mairie-vannes.fr](http://www.mairie-vannes.fr)



## Extra Ordinaire

DES  
PHOTOGRAPHIES  
POUR (RE)VOIR  
L'ARCHITECTURE

L'exposition présente une sélection de photographies réalisées, en 2024, dans le cadre d'une commande photographique financée par la Direction départementale des territoires et de la mer, en partenariat avec le Conseil d'architecture, d'urbanisme et d'environnement et les territoires labellisés Villes et Pays d'art et d'histoire du Morbihan.

Cette commande photographique a pour objectif de recueillir des images, historiques et contemporaines, d'architecture et d'urbanisme, remarquables par leur beauté et leur diversité, ou invisibles, ici mis en

## Exposition « Kourtney Roy - ExtraOrdinaire »

« ExtraOrdinaire », c'est l'histoire d'une rencontre entre une photographe à l'univers particulièrement fantasque et l'architecture contemporaine du Morbihan. Un parcours formé d'une sélection de photos réalisées en 2024 par la photographe canadienne portant sur 32 édifices morbihannais familiers ou plus confidentiels. Pour tous et gratuit. Programme sur [www.ciap-limur.bzh](http://www.ciap-limur.bzh)



## Plus verte ma cour ! en podcast

Tu vas pouvoir écouter un podcast, je te donne le sujet :  
« Tu y passes beaucoup de temps chaque jour, c'est la cour d'école. Vannes a décidé de les rendre plus vertes, en plantant des arbres, en mettant d'autres jeux. On a interrogé les enfants de CP de l'école Tohannic. Comment trouvent-ils leur cour aujourd'hui, à quoi rêvent-ils pour demain ? » Demande à tes parents, ton grand frère ou ta grande sœur de flasher avec son téléphone ce QR-code et écoute...



## Au Kiosque et au musée

De nouvelles expositions t'attendent dans le passage central du musée des beaux-arts de la Cohue ainsi qu'au Kiosque sur l'esplanade Simone- Veil, et c'est toujours gratuit !





An doazeioù  
you hou !



## Diskouezadeg « Kourtney Roy - DreistOrdinal »

« DreistOrdinal » zo istoer ul  
luc'hskeudennourez hag he bed  
faltazius-tre hag a za da geijñ get  
ar savouriezh a vremañ er Mor-  
Bihan. Un hentad get un dibab  
klichedoù bet tennet e 2024 get  
al luc'hskeudennourez kanadian,  
a-zivout 32 savadur er Mor-Bihan,  
anavet mat pe nebeut.  
Digor d'an holl ha digoust. Ar  
programm e [www.ciap-limur.bzh](http://www.ciap-limur.bzh)

## Boem an Nedeleg

Deus da vale en hor c'hêr vrav ha  
da vamiñ dirak ar sklêrijennadegoù  
hag an abadennoù kaer a vo evit  
fin ar blez, betek ar 4 a viz Genver.  
Roll an abadennoù  
e [www.mairie-vannes.fr](http://www.mairie-vannes.fr)



## Glasoc'h ma forzh-skol ! dre bodskignad

Gelliñ a ri selaou ur podskignad, àr  
ar sujed-mañ : « Eno e tremenez ur  
bochad amzer bamdez, ar porzh-skol  
eo. E Gwened ec'h eus divizet plantiñ  
gwez, staliñ choarioù arall, evit ma  
vo glasoc'h ar porzhioù-skol. Ni a oa  
bet é atersiñ bugale ar c'hlas KP e  
skol Tohanig. Petra a soñjant a-ziàr  
o forzh-skol bremañ, get petra e  
hunvreant evit an dazoned ? »  
Goulenn get da dud, da vreur bras  
pe da c'hoar vras flashiñ ar c'hod  
QR-mañ get o fellgomzer ha selaou....



## En c'hledour hag en mirdi

Diskouezadegoù nevez a vo da welet  
en tremen kreiz e mirdi an arzoù-kaer  
er C'hovu hag er reper Simone Veil er  
C'hledour, evit netra bepred !





**Nom latin :** Canis lupus

**Ordre :** mammifères carnivores / famille des canidés

**Femelle :** poids de 25 à 28 kilos et hauteur au garrot\* 64 cm

**Mâle :** poids de 30 à 40 kilos & hauteur au garrot entre 60 et 90 cm

**Longévité :** environ 15 ans

Le loup, ou loup gris, est l'espèce de loup la plus répandue. On le trouve en Amérique du Nord et en Europe, mais aussi en Russie, en Mongolie, en Chine, en Turquie et en Iran. Le loup est l'ancêtre du chien domestique. D'ailleurs, il ressemble beaucoup au husky. Il existe trois espèces de loups : le loup gris, le loup rouge et le loup d'Abyssinie.

Il mange 1,5 à 2,5 kilos de viande par jour, principalement du gibier (chamois, cerf, mouton, mulot, lièvre...). Il s'approche de sa proie sans se faire remarquer et s'attaque souvent à des animaux malades ou faibles. Les loups ont le sens du groupe et de la famille. Ils évoluent dans une meute conduite par un couple dominant, appelé « couple alpha ». Celui-ci décide des périodes de repos et des moments de chasse.

Ils sont les seuls à se reproduire. La louve donne naissance de 2 à 8 louveteaux une fois par an. Au bout de deux mois, les petits sortent de la tanière et sont éduqués par toute la meute. Le nombre de loups dépend du nombre de proies disponibles. Une meute peut vivre sur un petit territoire s'il est riche en proies. Le loup est une espèce strictement protégée en France, comme en Europe.

Il est également le héros de fables « Le Loup et l'agneau » de Jean de la Fontaine ou de contes comme « Le Petit chaperon rouge » de Charles Perrault. Tu peux aussi le trouver dans des proverbes comme « Quand on parle du loup, on en voit la queue » ou encore des expressions « Laisser le loup entrer dans la bergerie ».



## Lexique

\* Garrot = zone du corps située sur le dessus, à la jonction du cou et du dos chez les quadrupèdes.

## Sources

fekolien et wikipédia (textes)  
et Adobe stock (photos)



Raoul et Alma émergent des eaux mystérieuses.  
Ils se demandent s'ils sont éveillés ou plongés dans un rêve étrange.

Qui est cette femme oiseau qui semble les attendre ?

Les enfants rassurés par son sourire bienveillant osent s'avancer vers elle.  
Elle ne parle pas mais les enfants semblent entendre sa voix résonner dans leur coeur.  
Raoul et Alma comprennent qu'elle les invite à monter sur son dos.

Ils se lovent entre ses deux ailes comme deux oisillons.  
Les voilà partis à vive allure vers la voûte céleste.



« Oh toute cette neige ! » se réjouissent les deux amis.  
« On dirait qu'un géant s'est amusé à déposer des boules de coton  
sur les arbres et les monts endormis. »

Soudain, une farandole de petites lumières dansent autour d'eux.  
« Elles veulent sûrement jouer avec nous ! » s'exclament-ils.  
Apparaît alors dans la main de Raoul un filet en or.



La femme ailée prend plus de vitesse sous le regard charmé de ses protégés.  
Toutes ces couleurs qui clignotent et défilent. C'est magique...  
Les enfants s'amusent à les attraper dans une joyeuse course.

Mais la loi du temps reprend ses droits et doucement  
Alma et Raoul se laissent glisser au creux des plumes,  
bercés par la danse de l'oiseau qui veille sur leur rêve.



# Des fouilles archéologiques



Sais-tu que depuis deux ans, des vestiges ont été découverts lors de fouilles préventives\* qui ont eu lieu avant de lancer la construction du nouveau musée des beaux-arts de Vannes. Ces fouilles ont été menées par l'Inrap\* et ont permis de faire d'importantes découvertes archéologiques en 2022 et 2023 sur le site de l'hôtel Lagorce, plus connu sous le nom de château de l'Hermine, dont on pensait qu'il ne restait rien. Elles ont même changé les connaissances que la Ville avait sur la résidence princière édifiée par le duc de Bretagne Jean IV à la fin du XIV<sup>e</sup> siècle.

La Ville a naturellement modifié projet initial pour intégrer ces découvertes majeures, dont l'ancien logis ducal\*. Durant les travaux, les vestiges seront non seulement préservés mais protégés par la pose d'un géotextile puis feront l'objet d'un remblaiement\* par tranches successives et la mise en place d'une nappe de drainage. Il faut savoir que la Marle passe sous la cour du château, avec une nappe phréatique\* très haute.

Tu pourras profiter de ces découvertes de différentes manières, avec notamment une maquette 3D et la conservation de « fenêtres archéologiques » dans les caves de l'ancien Hôtel Lagorce, accessibles dans le cadre de visites thématiques. Ces vestiges constitueront une réserve archéologique pour la ville et ses habitants.

Les travaux de ce magnifique édifice vont durer jusqu'en 2028. Aussi quand tu te promèneras vers les remparts et la place des Lices, tu pourras voir l'évolution de ce chantier exceptionnel. Rendez-vous en 2028 pour le visiter, en attendant je te partagerai dès que possible des podcasts pour suivre pas à pas les phases\* du chantier.



## Lexique

\* Fouilles préventives : détection et sauvegarde d'éléments du patrimoine archéologique affectés ou susceptibles d'être affectés et détruits par les travaux d'aménagements publics ou privés.

\* Inrap : Institut national des recherches archéologiques préventives.

\* Logis ducal : résidence d'un duc.

\* Remblaiement : combler une cavité (un trou) par de la terre ou des gravats rapportés jusqu'au niveau du sol avoisinant.

\* Phases du chantier : étapes du chantier.

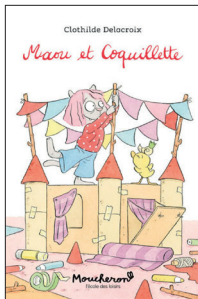
## Sources

Ville de Vannes (textes) / Ville de Vannes et Emmanuelle Collado (photos) / Agence Nieto Sobejano, architectes (esquisse)





# Tu bouquines ?



## Maou et Coquille

À partir de 6 ans

**C**rac ! En se promenant, Maou a abîmé la coquille d'un escargot. Avec Monsieur Poussin, ils emmènent aussitôt Coquille à la maison. Il faut la soigner, lui trouver un petit coin pour dormir. Mais le temps passe et Coquille ne bouge pas...

Auteur : Clothilde Delacroix  
Éditions École des loisirs



## Comment les algues peuvent sauver le monde

À partir de 8 ans

**E**t si la solution aux crises écologiques se trouvait dans nos océans ? Nées il y a 1,5 milliard d'années, les algues recouvrent une grande partie du globe terrestre et ont contribué à façonner le monde du vivant. Certaines populations s'en nourrissent depuis longtemps, et on les trouve dans de nombreux produits de notre quotidien. Pourtant, leurs capacités incroyables sont encore largement inexplorées. Source presque infinie d'innovations à venir, elles offrent des alternatives insoupçonnées pour réduire la pollution. Un documentaire pour ouvrir les yeux sur la richesse de notre nature, pour découvrir comment les algues seront les héroïnes du futur.

Auteur : Vincent Doumeizel  
Illustrations : Lilately  
Éditions Les Herbes folles



## Peuple de plumes

À partir de 10 ans

**À** l'abri dans son palais suspendu, Gloria aime regarder les alentours avec son télescope. Un jour, elle aperçoit quelqu'un, tout en bas. Elle ne savait pas que des gens vivaient au sol. Trop de pollution, trop de brouillard là-bas. Mais le garçon qu'elle observe n'est pas comme elle : il a des plumes et un bec...

Auteur : Adèle Tariel  
Illustrations : Jérôme Peyrat  
Éditions Père Fouettard

# Le théâtre

Le théâtre est à la fois un art et un lieu. C'est une forme de spectacle vivant. Un comédien ou acteur offre une performance alliant expression corporelle, gestuelle et travail vocal. Une pièce de théâtre mobilise des personnages aux profils, aux tempéraments et à la situation sociale différents.

Le texte d'une pièce de théâtre est rédigé sous la forme de dialogues entre différents protagonistes\*. La plupart du temps, ce texte est découpé en actes, puis en scènes. Chaque réplique est également précédée du nom du personnage et de didascalies\*. Ces indications ne sont pas lues à haute voix. Le théâtre est depuis longtemps un élément important de la société, offrant un moyen d'expression artistique, de communication et de divertissement. Depuis des siècles, il sert à raconter des histoires, à transmettre des messages et à rassembler les gens.

Cet art a été inventé par les Grecs de l'Antiquité. Pendant longtemps, les Grecs se déguisaient, chantaient et dansaient lors de fêtes en l'honneur du dieu Dionysos. Puis, ils ont construit de grands édifices en plein air où des acteurs exprimaient leurs sentiments par la voix et le geste. Il existe trois genres théâtraux : la tragédie, la comédie et le drame.

Les différentes parties d'un théâtre comprennent les scènes, les coulisses côté cour et côté jardin, les lieux d'assises, les ailes, la fosse d'orchestre et l'équipement technique. Les scènes font référence aux décors utilisés par le spectacle. Au début d'une pièce de théâtre, on frappe les trois coups et à la fin les acteurs saluent le public pour les remercier.



Tu peux, toi aussi, faire du théâtre. Cela te donnera une certaine facilité pour t'exprimer à l'oral et surtout avoir confiance en toi.

## Lexique

\* Protagoniste = personne qui joue un rôle.

\* Didascalies = indications relatives à la mise en scène.

## Sources

Google (texte) et Adobe stock (photos)



Toutes et tous à vos  
**binettes !**

# La renoncule des jardins



## Carte d'identité

**Saisons :** hiver et début printemps

**Nom latin :** Ranunculus

**Famille :** Renonculacées

**Type :** vivace à tubercule

**Floraison :** de novembre à avril

**Couleurs :** toutes les couleurs  
sauf le bleu

Rapportée en Europe par les Croisés au XV<sup>e</sup> siècle. Aujourd'hui, elle est cultivée en hiver dans le Var et au nord de l'Italie, dans la région de San Remo. Elle se compose de lourdes fleurs globuleuses à multiples pétales et arbore des coloris variés. Il existe près de 500 espèces de renoncules. Le bulbe ou plutôt la racine tubéreuse ressemble à une petite griffe.

Le feuillage caduc découpé et peu abondant se développe en fin d'hiver. Au bout de trois à quatre semaines, plusieurs tiges florales se hissent de 20 à 60 cm de hauteur selon les variétés. La renoncule apprécie le plein soleil et un sol léger, non calcaire et bien drainé car elle redoute l'humidité stagnante qui fait pourrir les griffes. Dans les régions où les hivers sont cléments, les griffes de renoncules peuvent être plantées en automne. Dans les régions plus froides, on attendra le printemps.

Elles sont magnifiques en massif, en pot et en bouquet. La renoncule exprime la beauté, le charme et la séduction.



**Sources**  
desireefleurs et gerbeaud (texte)  
et Adobe stock (photos)





## À fond, à fond à fond !

L'escalade sur glace est une discipline sportive hivernale qui se pratique sur des structures naturelles ou artificielles alternant glace et rocher. L'objectif de l'escalade glaciaire est de progresser vers le haut avec une recherche permanente de sécurité. Les grimpeurs et grimpeuses évoluent avec des crampons, des piolets, et s'assurent sur les parties glacées avec des broches à glace. Pour grimper sur de la glace, il faut être à l'aise avec l'assurage\*, la corde, les conditions montagneuses et le poids du matériel.



La bonne position du corps va être un élément-clé comme en escalade rocheuse : pieds légèrement ouverts, talons vers le bas, crampons à l'horizontale, jambes fléchies, hanches près de la paroi, épaules en arrière. Il faut savoir avant tout gérer ses efforts et rester doux avec la glace. Malgré les apparences, c'est un sport tout en finesse. Pour planter son piolet, prendre de l'élan, chercher bien haut et finir son mouvement avec un petit coup sec du poignet. Quant à la pose de broches à glace, il est essentiel de se faire former sur place devant la glace.



# Escalade glaciaire

Tout comme en alpinisme ou en ski, l'escalade glaciaire est une activité de montagne et comporte donc des risques. Il faut rester humble devant la nature et savoir renoncer quand les conditions ne sont pas optimales. La ligne choisie doit être adaptée à ses capacités comme en escalade sur roche. Il est indispensable de partir en escalade avec un guide ou un glaciériste confirmé.



En France, depuis le 16 décembre 2022, l'escalade de glace est reconnue comme une discipline sportive à part entière. À cette date, le ministère des Sports a créé une délégation sportive pour cette activité et l'a octroyée à la Fédération française des clubs alpins et de montagne.



## Lexique

\* Assurage : ensemble des techniques qui permettent d'éviter les chutes.

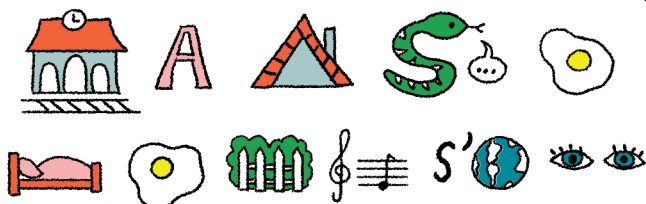
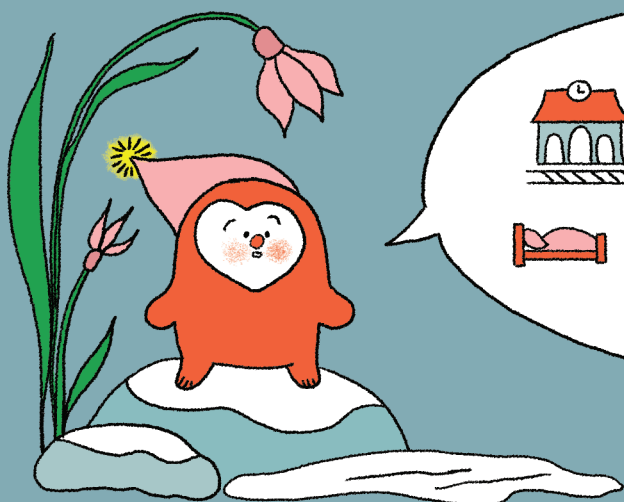
## Sources

Sources : google (textes) et Adobe stock (photos)

Trouve les 7 différences qui se cachent entre ces deux images.



Décode ce rébus et découvre ce que raconte l'esprit de la forêt.



7 différences : le pompon, le manche, une herbe manquante, le champignon plus petit, la manche du manteau, le motif dans le bonnet, l'étoile manquante dans le fillet.  
Rébus : Gare à toi, ce lieu est mystérieux.



6 petits esprits de la forêt se cachent dans l'image.  
Sauras-tu les retrouver ?

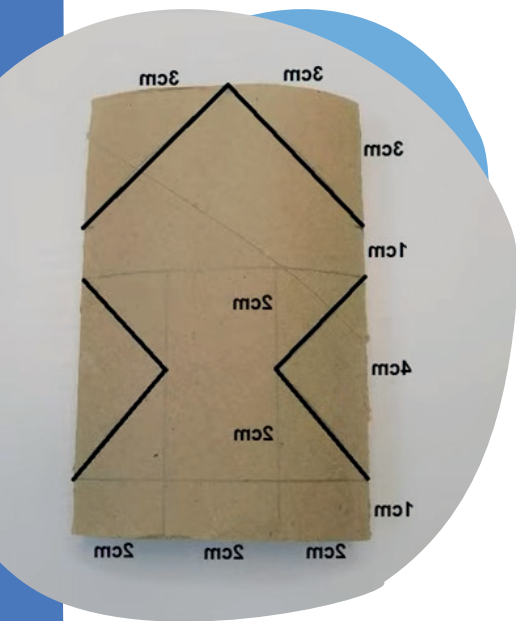
Dessine et colorie dans l'épuisette d'or  
les petits trésors que tu aimerais attraper.  
Par exemple, une lune, des étoiles...





## Matériel : pour 1 flocon

- 16 rouleaux de papier toilette
- 1 règle
- De la colle forte ou un pistolet à colle
- Une paire de ciseaux
- De la peinture ou des paillettes si tu veux décorer ton flocon

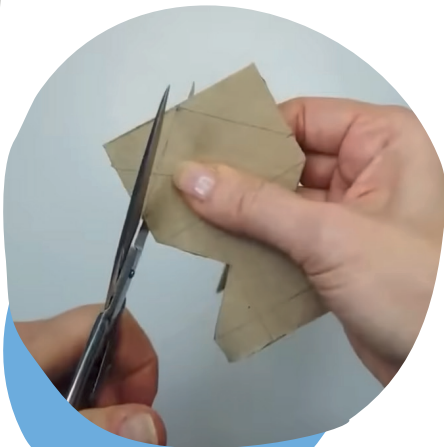


1

Plie à plat les 16 rouleaux de papier toilette et appuie bien afin que les côtés soient nets (aide-toi d'une règle ou d'une paire de ciseaux)

2

A l'aide de la règle, trace les traits pour la découpe en suivant bien les indications, comme sur le modèle. Renouvelle cette opération sur les 16 rouleaux.



3

Découpe tous les rouleaux de la même manière, tu vas obtenir une forme de « poisson ».

# Flocon à suspendre

4

Une fois le carton entièrement recouvert, fixe le bout du fil avec un point de colle chaude. À l'aide d'un petit morceau du même fil ou d'une couleur contrastante, fais une boucle et colle-la au dos de ta lettre.



5

Colle ensuite les deux extrémités entre elles. C'est terminé ! Tu peux maintenant, peindre ton flocon ou l'agrémenter de paillettes ou de gommettes... Rajoute un bout de fil ou de laine pour pouvoir le suspendre.



Sources

Ville de Vannes (texte) et @daywithdiy (photos)



# Biscuit sucre d'orge

## Ingrédients

- 300 g de farine
- 200 g de beurre à température ambiante
- 100 g de sucre en poudre
- 1 œuf
- 2 cuillères à soupe de cacao en poudre
- 1 cuillère à café de colorant rouge alimentaire

## Matériel

- 3 saladiers
- 1 spatule
- Du film alimentaire
- Du papier cuisson



**Nombre de pièces :** 20

**Préparation :** 20 min

**Cuisson :** 20 min

**Pause :** 30 min

## Préparation

1. Mélange le beurre avec le sucre dans un saladier à l'aide d'une spatule.
2. Ajoute l'œuf puis la farine et mélange pour obtenir une pâte homogène.
3. Divise la pâte en deux pâtons\* égaux puis divise uniquement l'un des deux en deux. Tu obtiens alors un pâton plus gros que les deux autres. Filme et réserve le plus gros pâton au frais.
4. Prends les deux petits pâtons et ajoute le cacao dans le premier et la cuillère de colorant dans le second, mélange bien pour que la couleur soit uniforme. Filme-les et réserve-les au frais 30 min.
5. Préchauffe le four à 180 °C (th. 6). Sors tes trois pâtons du réfrigérateur. Divise-les en petites boules et étale-les en boudin de 10 cm de long environ.
6. Torsade un boudin nature avec un boudin chocolat et forme une canne en arrondissant une extrémité. Fais la même chose avec un boudin nature et un boudin rose. Dispose-les sur une plaque sur le papier cuisson et enfourne 12 min.

## Bon appétit !

**Lexique**

\* Pâton : morceau de pâte.

**Sources**

Femme actuelle (textes) et deliacious.com (photo)

